

Examen professionnel fédéral de concierge 2025

Épreuve d'examen 2 Entretien des bâtiments

Position Écrit 2.1

Durée 60 minutes

Prénom / Nom:

N°:

Calcul: (nombre de points obtenus / points max. x 5) + 1 UNIQUEMENT POINTS ENTIERS OU DEMI-POINTS!	NOTE:
---	--------------

Nombre de points	Points max.	Points obtenus
Page 1	24	
Page 2	17	
Page 4	13	
Page 5	7	
Page 6	18	
Page 7	11	
Page 8	10	
Total	100	

Date:			
	Prénom / Nom	Signature	Visa
Expert/e 1			Bureau
Expert/e 2			CE

INSTRUCTIONS**Documents d'examen**

Les documents d'examen comportent les parties suivantes :

Documents	Pages	Couleur du papier
Enveloppe	1	Vert
Instructions	1	Rose
Situation initiale	1	Bleu
Problèmes	5	Jaune
Annexe photos	4	Blanc
Fiches de solutions	8	Blanc

Durées

La durée de l'épreuve est de : 60 minutes
Temps de réalisation : env. 56 minutes
Étude de la situation initiale : env. 4 minutes

Problème	Minutes
1	6
2	7
3	8
4	6

Problème	Minutes
5	6
6	10
7	7
8	6

Problèmes et solutions

Pour obtenir le maximum de points, vous devez résoudre tous les problèmes correctement. Attention : Si, dans votre solution, vous reprenez les exemples de réponses déjà mentionnés dans les instructions, cela ne vous apportera aucun point. Cette règle est valable pour l'ensemble de l'examen.

Dans la rubrique correspondante, écrivez votre numéro de candidat/e et votre nom sur vos fiches de problèmes et de solutions.

Au cas un problème exige un certain nombre de réponses (par exemple « Citez 6 raisons »), le nombre exigé est impératif. Les réponses seront évaluées dans l'ordre indiqué. Les réponses données en supplément ne seront pas prises en compte.

Moyens auxiliaires

Les moyens auxiliaires suivants sont autorisés pour l'épreuve :

Stylos, calculatrice, tous les supports de cours, livres spécialisés et notes personnelles

Les moyens auxiliaires suivants sont formellement interdits :

Des moyens permettant ou qui pourraient vous permettre de communiquer avec des autres personnes (p. ex. ordinateur portable, téléphone portable, tablette, montre connectée, écouteurs, wifi, etc.)

Comportement pendant l'épreuve

Pendant l'épreuve, il est interdit de regarder le travail des autres candidats/es ou de parler. Une seule personne à la fois a le droit de sortir de la salle d'examen, ceci seulement après l'accord de la personne surveillante.

Sanctions

Si vous ne respectez pas les règles relatives à l'utilisation des moyens auxiliaire et/ou au comportement à adopter pendant l'épreuve, la personne surveillante doit vous exclure des autres épreuves, conformément au règlement d'examen.

Situation initiale

Vous êtes engagé en tant que concierge principal/e d'une petite commune de 4 000 habitants.

Vous êtes responsable de l'entretien de tous les bâtiments de la commune.

Il s'agit des bâtiments suivants:

- 1 école
- 2 salles de sport doubles
- 4 jardins d'enfants
- 1 bâtiment de l'école de musique
- 1 bâtiment culturel avec une grande salle et des salles de répétition
- 1 bâtiment administratif avec un parking souterrain

Vous êtes responsable:

- de l'exécution des travaux budgétisés et validés
- de l'établissement du budget pour l'entretien des bâtiments, ainsi que de la planification de l'entretien des bâtiments
- de la répartition et de la gestion des agents de nettoyage, ainsi que de la formation de l'apprenti/e

Votre équipe compte:

- 1 agent/e d'exploitation
- 4 employé/es en charge du nettoyage
- 1 apprenti/e agent/e d'exploitation

Cette année, la commune prévoit de rénover la toiture plate de l'école. Pour ces travaux, la commune compte sur vos connaissances d'expert.

Problème 1	Points max.
Qu'entend-on par « durée de vie des éléments de construction » ?	
a) Répondez avec vos propres mots. Remarque : Répondez par des phrases ou mots-clés clairs et compréhensibles. Pour vos réponses, veuillez utiliser la fiche de solutions du problème 1.	4
b) Pour quelles tâches ce document est-il important et utile pour vous en tant que concierge ? Remarque : Répondez par des phrases ou mots-clés clairs et compréhensibles. Pour vos réponses, veuillez utiliser la fiche de solutions du problème 1. Pour obtenir le maximum de points, il vous faut 2 réponses correctes.	4

Problème 2	Points max.
Maintenance / remise en état	
a) Expliquez la différence entre maintenance et remise en état. Remarque : Répondez par des phrases ou mots-clés clairs et compréhensibles. Pour vos réponses, veuillez utiliser la fiche de solutions du problème 2. Pour obtenir le maximum de points, vous devez expliquer la distinction correcte.	4
b) Citez 3 travaux qui relèvent de la catégorie de la maintenance. Remarque : Répondez par des phrases ou mots-clés clairs et compréhensibles. Pour vos réponses, veuillez utiliser la fiche de solutions du problème 2. Pour obtenir le maximum de points, il vous faut 3 réponses correctes.	6
c) Citez 3 travaux qui relèvent de la catégorie de la remise en état. Remarque : Répondez par des phrases ou mots-clés clairs et compréhensibles. Pour vos réponses, veuillez utiliser la fiche de solutions du problème 2. Pour obtenir le maximum de points, il vous faut de 3 réponses correctes.	6

Problème 3	Points max.
<p>Analyse de l'état, réparation des défauts</p> <p>Lors d'une visite, vous obtenez l'image suivante du mur de la salle ou le club des sports de combat s'entraîne.</p> <p>Voir annexe, photo no. 1.</p>	
<p>a) Complétez la liste des défauts et du diagnostic avec vos constatations et conclusions. (La liste figure dans les fiches de solutions au point Solutions du problème 3.)</p> <p>Remarque :</p> <p>Complétez le document avec des réponses plausibles.</p> <p>Pour vos réponses, veuillez utiliser la fiche de solutions du problème 3 a).</p> <p>Pour obtenir le maximum de points, chaque colonne du document doit être remplie avec une réponse plausible.</p>	10
<p>b) Complétez les données de base manquantes dans la liste des défauts et de diagnostic. (La liste figure dans les fiches de solutions au point Solutions du problème 3.)</p> <p>Remarque :</p> <p>Complétez le document avec des réponses plausibles.</p> <p>Pour vos réponses, veuillez utiliser la fiche de solutions du problème 3.</p>	3
<p>c) Vu l'image des dégâts, y a-t-il d'autres mesures que vous devez effectuer immédiatement et qui vont au-delà du défaut technique de construction ?</p> <p>Remarque :</p> <p>Répondez par des phrases ou mots-clés clairs et compréhensibles.</p>	4
Problème 4	Points max.
<p>Entretien structurel des pièces d'usure. Étanchéité des joints.</p>	
<p>a) Quelles sont les fonctions d'un joint d'étanchéité élastomère ?</p> <p>Remarque :</p> <p>Répondez par des phrases ou mots-clés clairs et compréhensibles.</p> <p>Pour vos réponses, veuillez utiliser la fiche de solutions du problème 4.</p> <p>Pour obtenir le maximum de points, il vous faut 4 réponses correctes.</p>	4
<p>b) Quelle est la durée de vie technique d'un joint élastomère dans la construction ?</p> <p>Remarque :</p> <p>Répondez par des phrases ou mots-clés clairs et compréhensibles.</p> <p>Pour vos réponses, veuillez utiliser la fiche de solutions de la problème 4.</p> <p>Pour obtenir le maximum de points, vous devez indiquer la durée correcte.</p>	2

<p>c) Décrivez les composants illustrés sur l'image. Voir le schéma no. 2 en annexe. Remarque : Répondez par des phrases ou mots-clés clairs et compréhensibles. Pour vos réponses, veuillez utiliser la fiche de solutions du problème 4. Pour obtenir le maximum de points, il vous faut 3 réponses correctes.</p>	3
<p>d) Que se passe-t-il si le matériau de remplissage manque ? Remarque : Répondez par des phrases ou mots-clés clairs et compréhensibles. Pour vos réponses, veuillez utiliser la fiche de solutions du problème 4.</p>	4

Problème5	Points max.
Sécurité de la construction et protection contre l'incendie	
<p>a) Où doit se trouver l'étiquette que vous voyez sur la photo n°3 (voir annexe) ? Remarque : Répondez par des phrases ou mots-clés clairs et compréhensibles. Pour vos réponses, veuillez utiliser la fiche de solutions du problème 5.</p>	2
<p>b) Que faut-il indiquer sur cette étiquette que vous voyez sur la photo n°3 (voir annexe) ? Remarque : Répondez par des phrases ou mots-clés clairs et compréhensibles. Pour vos réponses, veuillez utiliser la fiche de solutions du problème 5.</p>	3
<p>c) Un câble a été posé ultérieurement dans la cave de la maison communale. Le montage est-il conforme ? Si ce n'est pas le cas, quels autres travaux faudrait-il encore effectuer ? Voir photo 4 en annexe. Remarque : Répondez par des phrases ou mots-clés clairs et compréhensibles. Pour vos réponses, veuillez utiliser la fiche de solutions du problème 5.</p>	2

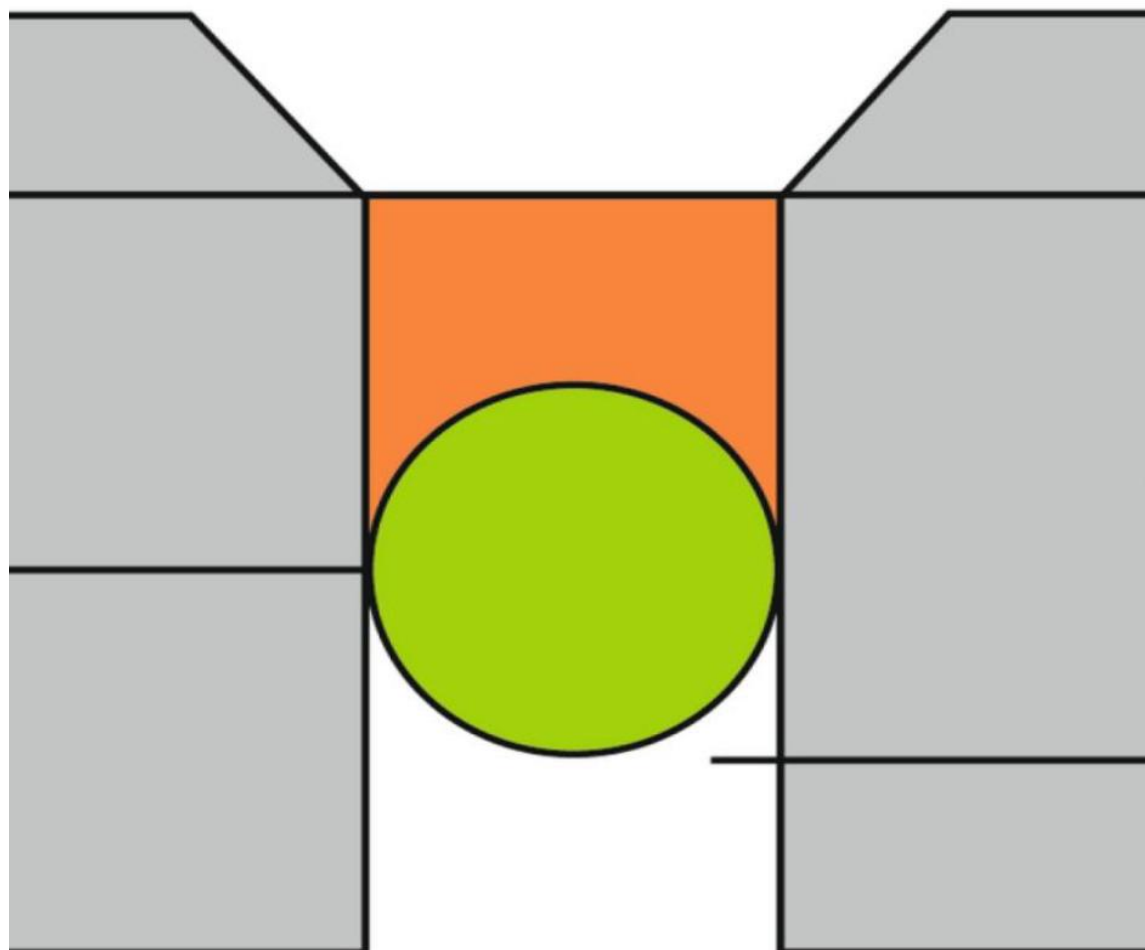
Problème 6	Points max.
Sécurité de la construction	
<p>a) Que signifient les désignations VSF et VST dans la construction en verre ?</p> <p>Remarque :</p> <p>Répondez par des phrases ou mots-clés clairs et compréhensibles.</p> <p>Pour vos réponses, veuillez utiliser la fiche de solutions du problème 6 a).</p>	4
<p>b) Expliquez la structure des deux types de verre et ce qui les différencie.</p> <p>Remarque :</p> <p>Répondez par des phrases ou mots-clés clairs et compréhensibles.</p> <p>Pour vos réponses, veuillez utiliser la fiche de solutions du problème 6 b).</p>	4
<p>c) Décrivez les caractéristiques d'une vitre en VSF défectueuse.</p> <p>Remarque :</p> <p>Répondez par des phrases ou mots-clés clairs et compréhensibles.</p> <p>Pour vos réponses, veuillez utiliser la fiche de solutions du problème 6 c).</p>	2
<p>d) Décrivez les caractéristiques d'une vitre en VST défectueuse.</p> <p>Remarque :</p> <p>Répondez par des phrases ou mots-clés clairs et compréhensibles.</p> <p>Pour vos réponses, veuillez utiliser la fiche de solutions du problème 6 d).</p>	2
<p>e) Une vitre en VSF, peut-elle être installée comme protection contre l'incendie ?</p> <p>Remarque :</p> <p>Répondez par des phrases ou mots-clés clairs et compréhensibles.</p> <p>Pour vos réponses, veuillez utiliser la fiche de solutions du problème 6 e).</p>	2
<p>f) Comment désigne-t-on le type de protection contre l'incendie réalisé avec une vitre ?</p> <p>Remarque :</p> <p>Répondez par des phrases ou mots-clés clairs et compréhensibles.</p> <p>Pour vos réponses, veuillez utiliser la fiche de solutions du problème 6 f).</p>	2
<p>g) Citez 2 exemples de protection technique contre l'incendie.</p> <p>Remarque :</p> <p>Répondez par des phrases ou mots-clés clairs et compréhensibles.</p> <p>Pour vos réponses, veuillez utiliser la fiche de solutions du problème 6 g).</p>	2

Problème 7	Points max.
Enveloppe du bâtiment / structure de la toiture	
a) En observant le schéma 5 en annexe, indiquez le nom des composants de construction de la structure du toit plat. Remarque : Répondez par des phrases ou mots-clés clairs et compréhensibles. Pour vos réponses, veuillez utiliser la fiche de solutions du problème 7 a).	5
b) Connaissez-vous d'autres variantes de construction d'un toit plat ? Lesquelles ? Remarque : Répondez par des phrases ou mots-clés clairs et compréhensibles. Pour vos réponses, veuillez utiliser la fiche de solutions du problème 7 b).	2
c) Quels sont leurs avantages et inconvénients respectifs ? Remarque : Répondez par des phrases ou mots-clés clairs et compréhensibles. Pour vos réponses, veuillez utiliser la fiche de solutions du problème 7 c).	4

Problème 8	Points max.
Maintenance, analyse de l'état, rénovation Le toit plat de l'école doit faire l'objet d'une rénovation énergétique. Une analyse de la situation a été réalisée à cet effet.	
a) Un code « a, b, c, d » est utilisé pour saisir les différents états des éléments de construction. Que signifient ces lettres ? Remarque : Répondez par des phrases ou mots-clés clairs et compréhensibles. Pour vos réponses, veuillez utiliser la fiche de solutions du problème 8 a).	4
b) Le toit va être rénové. Quelles lois et normes doivent impérativement être respectées ? Remarque : Répondez par des phrases ou mots-clés clairs et compréhensibles. Pour vos réponses, veuillez utiliser la fiche de solutions du problème 8 b). Pour obtenir le maximum de points, vous devez citer correctement 2 lois / normes.	4
c) Comment et où documentez-vous les travaux ? Remarque : Répondez par des phrases ou mots-clés clairs et compréhensibles. Pour vos réponses, veuillez utiliser la fiche de solutions du problème 8 c).	2



Photo 1 Dommage sur le mur de la salle d'entraînement



Gris = N° 1

Vert = N° 2

Orange = N° 3

Schéma 2 Représentation technique d'un joint de dilatation



Photo 3



Photo 4

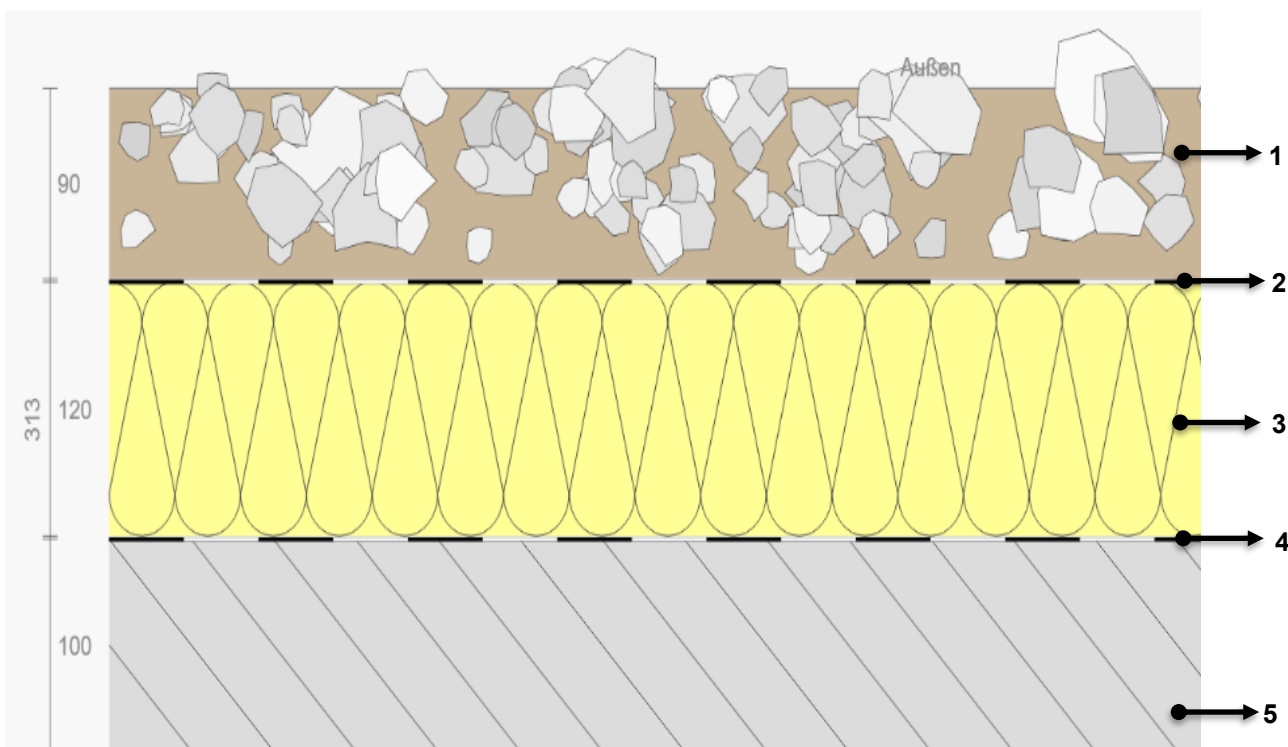


Schéma 5